



Jo Scanlan-Casey, 2022-23



Gabriel Espinoza, 2022-23



Seth Bennett-Crundwell, 2022-23



Bible Omod, 2022-23



Andrew O'Neil Santiago, 2022-23



Avery Myette, 2022-23



Lily Sin, 2022-23



Daisha Farmer, 2022-23



Tia Eshetu, 2022-23

## Expressive clay portrait

\_\_\_/10 Idea development

\_\_\_/10 Feedback

### Criteria for your finished clay portrait:

**Realistic proportion and detail:** Your portrait is clearly recognizable and is highly detailed with correct shapes and sizes.

**Clay technique:** The sculpture is well-crafted, has excellent texture, is strong, and will not break or explode.

**Emotional expression:** A specific emotion is clearly expressed in the portrait. This emotion is clearly communicated across the whole of the face.

# Expressive clay portrait step-by-step

## 표현적인 점토 초상화 단계별

**1. Choose a specific emotion** that you want to communicate in your portrait. You may wish to choose a specific person to sculpt at this stage as well. **초상화에서 전달하고 싶은 특정 감정을 선택하세요.** 이 단계에서 조각할 특정 인물을 선택할 수도 있습니다. 다음 중에서 선택하십시오.

Sadness	비애
Anger	화
Disgust	싫음
Surprise	놀라다
Fear	두려움
Contempt	경멸
Derision	비웃음
Confusion	착란

**2. Divide your clay in half.** One half will be for creating the sphere of the head, and the other half will be for the features and neck. **점토를 반으로 나눕니다.** 절반은 머리의 구를 만드는 데 사용하고 나머지 절반은 특징과 목에 사용합니다.

**3. Create a hollow sphere** that will act as a foundation for your portrait. Divide the clay for the sphere in half, and create a hollow hemisphere of clay with each one. The walls should be about 8mm thick. Use a plastic knife to roughen the edges and then join the two halves together without squishing either hemisphere. Carefully smooth over the seam without deforming the hemispheres. You want the sphere to be airtight at this stage.

**초상화의 기초 역할을 할 속이 빈 구를 만듭니다.** 구체의 점토를 반으로 나누고 각각의 점토로 속이 빈 반구를 만듭니다. 벽의 두께는 약 8mm여야 합니다. 플라스틱 칼을 사용하여 가장자리를 거칠게 만든 다음 두 반구를 뭉개지 않고 함께 두 반쪽을 결합하십시오. 반구를 변형시키지 않고 이음새를 조심스럽게 매끄럽게 만듭니다. 이 단계에서 구가 밀폐되기를 원합니다.

**4. Paddle the sphere into an egg shape** with a wooden spoon. This will both shape and strengthen your clay. 나무 숟가락으로 구를 달걀 모양으로 저어주세요. 이것은 당신의 점토를 형성하고 강화할 것입니다.

**5. Mark out the general proportions of the face.** 얼굴의 일반적인 비율을 표시하십시오.

- Eyes will be near the halfway mark between the top of the head and the bottom of the chin.
- The bridge of the nose will start between the eyes and the tip will stop a little short of half the distance from the eyeline to the chin.
- The lips will be halfway between the tip of the nose and the chin.
- The space between the eyes is usually equal to the width of one eye.
- The mouth is usually as wide as the space between the two pupils of the eye.
- 눈은 머리 꼭대기와 턱 아래 사이의 중간 지점 근처에 있을 것입니다.
- 코등은 눈 사이에서 시작하여 코끝은 아이라인에서 턱까지의 거리의 절반 정도에서 조금 짧게 멈춥니다.
- 입술은 코끝과 턱 사이의 중간에 위치합니다.
- 눈 사이의 간격은 보통 한쪽 눈의 너비와 같습니다.
- 입은 보통 눈의 두 동공 사이의 공간만큼 넓습니다.

**6. Add the features.** The order is not critical. Add the clay roughly at first. Smoothing too quickly with squeeze the moisture from the clay and make it much harder to mould and shape. Then add and remove clay to refine the features.

**기능을 추가합니다.** 순서는 중요하지 않습니다. 처음에는 점토를 대략적으로 추가하십시오. 점토에서 수분을 짜서 너무 빨리 매끄럽게 하면 성형과 모양을 만들기가 훨씬 더 어려워집니다. 그런 다음 점토를 추가하고 제거하여 기능을 다듬습니다.

Keep observing a real person's face. Choose a photograph to work from - or much better: choose someone in the class.

실제 사람의 얼굴을 계속 관찰하세요. 작업할 사진을 선택하십시오. 또는 훨씬 더 나은 방법은 학급에서 누군가를 선택하는 것입니다.

- Nose 코
- Brows 눈썹
- Cheekbones 광대뼈
- fill in forehead 이마를 채우다
- Lips 입술
- Chin 턱
- Cheeks 궁둥이
- Eyes 눈
- Hair 머리카락

**7. Adjust the features of the face to express emotion.** You will be tempted to simply make a blank face. Keep looking at real people with obvious emotions. Look at how the parts of the face are different from emotion to emotion. There is a huge difference between a sad chin and a disgusted chin.

**감정을 표현하기 위해 얼굴의 특징을 조정합니다.** 당신은 단순히 빈 얼굴을 만들고 싶은 유혹을 받을 것입니다. 명백한 감정을 가진 실제 사람들을 계속 바라보십시오. 감정에 따라 얼굴 부위가 어떻게 다른지 보세요. 슬픈 턱과 역겨운 턱 사이에는 큰 차이가 있습니다.

**8. Smooth and refine the features.** Keep adding and removing clay as needed. Smooth the parts of the face together so that there is a seamless transition from one part to another. Keep working from observation and keep focused on communicating your emotion.

**피쳐를 매끄럽게 다듬습니다.** 필요에 따라 점토를 계속 추가하고 제거합니다. 한 부분에서 다른 부분으로 매끄럽게 전환되도록 얼굴 부분을 함께 매끄럽게 합니다. 계속 관찰하고 감정을 전달하는 데 집중하세요.

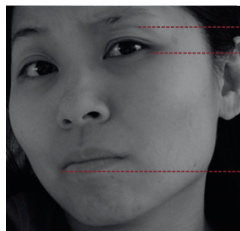
**9. Add a neck to support your sculpture.** Make sure it is not looking up. 조각품을 지탱할 목을 추가하십시오. 찾고 있지 않은지 확인하십시오.

**10. Add hair to your sculpture.** Observe from real life to help you get the shape and texture. 조각품에 머리카락을 추가하십시오. 실생활에서 관찰하면 모양과 질감을 얻을 수 있습니다.

**11. Discreetly puncture** your portrait so that the air can escape during firing. 발사하는 동안 공기가 빠져나갈 수 있도록 조심스럽게 초상화에 구멍을 뚫습니다.

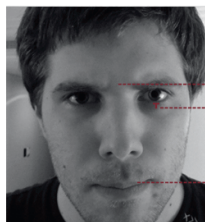


# Skill builders Expressive Faces



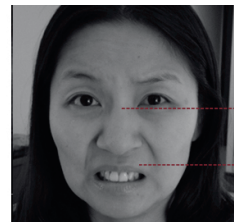
## sadness

- ① drooping upper eyelids
- ② losing focus in eyes
- ③ slight pulling down of lip corners



## anger

- ① eyebrows down and together
- ② eyes glare
- ③ narrowing of the lips



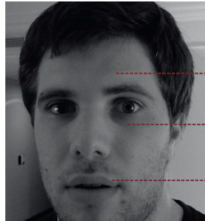
## disgust

- ① nose wrinkling
- ② upper lip raised



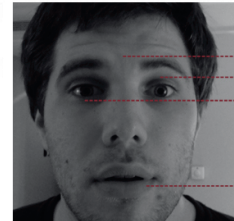
## contempt

- ① lip corner tightened and raised on only one side of face



## surprise

- Lasts for only one second:
- ① eyebrows raised
  - ② eyes widened
  - ③ mouth open



## fear

- ① eyebrows raised and pulled together
- ② raised upper eyelids
- ③ tensed lower eyelids
- ④ lips slightly stretched horizontally back to ears



### 1. Contempt:

lifted brows, upper lip lifted.  
How to cause this:  
It's enough just to wipe the sweat off your head with a tip of your tie.

### 2. Controlled anger:

tightly shut lips, flared nostrils, eyes squinting slightly.  
How to cause this:  
Find a photo album with your ex-wife photos and put it in a prominent place.

### 3. Fear:

eyes open wide, eyebrows slightly raised corners of the mouth are pointing downward.  
How to cause this:  
Pick up the phone and say: "Hey Wolfgang! I heard you and your brother have no place to live? Well, come live with us!"



### 4. Sarcastic Smile

mouth half-open, eyes slightly squinting.  
How to cause this:  
Going out with your buddies, promise to be home at 9 pm.

### 5. Obligatory Smile

mouth corners are pointing in different directions, in a lopsided smile.  
How to cause this:  
Invite your boss to visit your house.

### 6. Derision

lips shut, eyes squinting.  
How to cause this:  
Refuse to pay extra \$100 for a hotel room with a better view.



### 7. Asking nicely:

lifted eyebrows, trembling chin  
How to cause this:  
Promise something, then change your mind.

### 8. Pleading:

wrinkled forehead, lips slightly open, eyes wet.  
How to cause this:  
Again promise her something, (see previous), and then change your mind again.

### 9. Baffled Anger

one eye squinted, jaw put forward.  
How to cause this:  
when you learn wins, go to bed dressed in it's colors.



### 10. Confusion:

eyes open wide, mouth slightly open.  
How to cause this:  
get a tattoo with a different girl's name.

### 11. Deep Hatred

all face muscles are frozen as in a mask.  
How to cause this:  
Say that her new dress is good, but your secretary's dress is better.

### 12. Humble Submission.

mouth is closed, one eyebrow slightly raised.  
How to cause this:  
As yet unknown.





Once upon a time, you simply wanted to make a portrait look right. Now it is time to use your skills to express emotion. Make expressive shaded drawings in your sketchbook.



## The Seven Universal Facial Expressions of Emotion



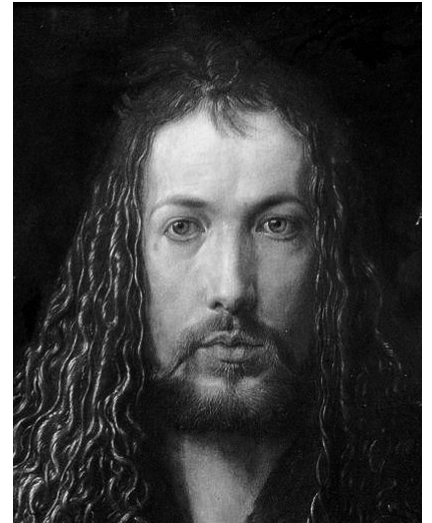
Video: We have only four facial expressions!



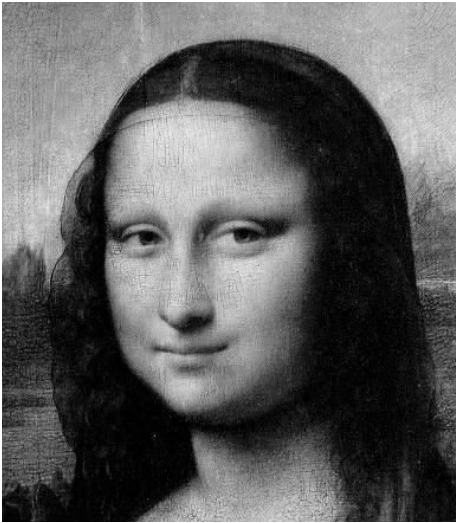
Édouard Manet, *Olympia*, 1863



Johannes Vermeer, *Girl with a Pearl Earring*, c 1665



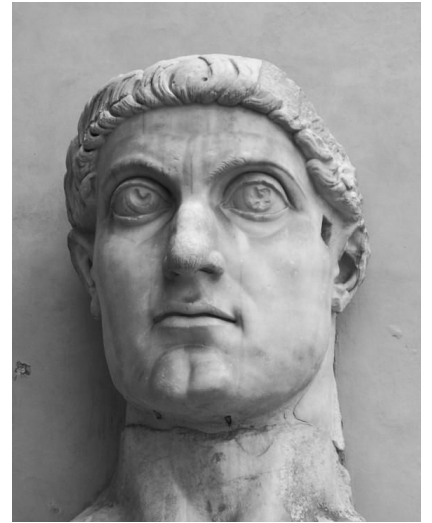
Albrecht Dürer, *Self-portrait*, 1500



Leonardo da Vinci, *Mona Lisa*, c. 1503-1506



Frida Kahlo, *The Two Fridas*, 1939



Unknown, *Head of Constantine*, circa 315

## Portraits from art history



Roy Lichtenstein, *In the Car*, 1963

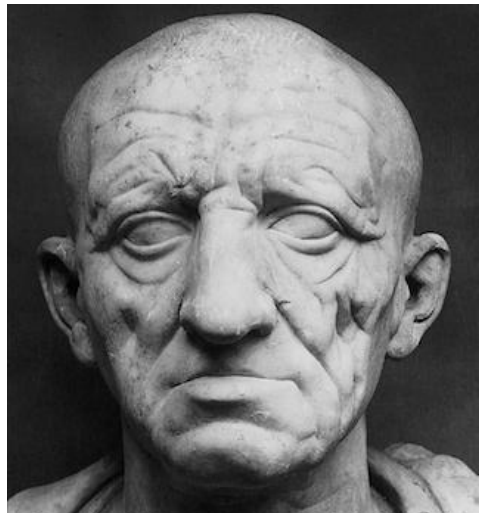


Rembrandt, *Self-Portrait with Two Circles*, c. 1665-1669





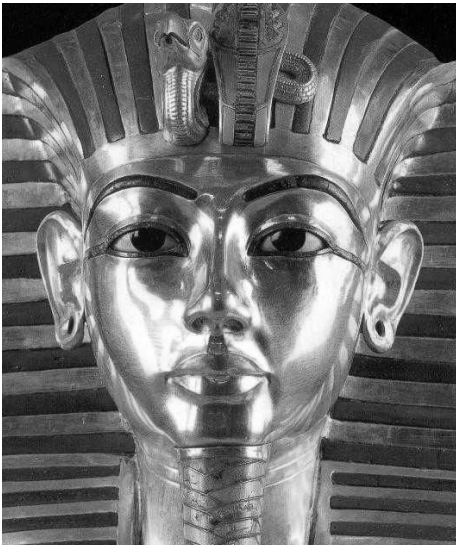
**Jan van Eyck, *The Arnolfini Portrait*, 1434**



**Unknown, *Head of a Roman Patrician* (Cato the Elder), 75-50 BC**



**Myron, *Discobolus*, circa 450 BC**



**Unknown, *The Death Mask of King Tutankhamen*, 1320 BC**



**Jean-Auguste-Dominique Ingres, *Princesse de Broglie*, 1851-53**



**Edvard Munch, *The Scream of Nature*, 1893**



**Jeff Koons, *Rabbit*, 1986**



**Otto Dix, *Portrait of the Journalist Sylvia Von Harden*, 1926**



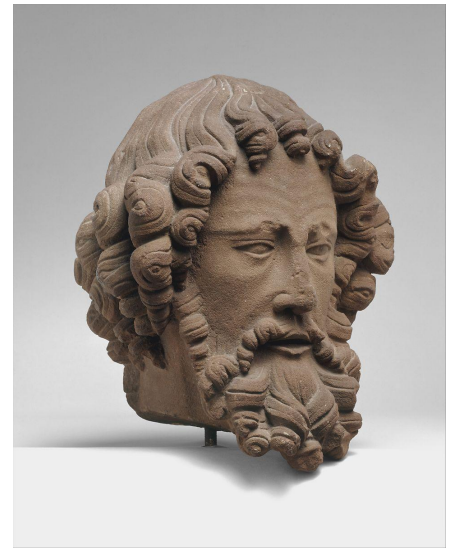
**Édouard Manet, *A Bar at the Folies-Bergère*, 1881-82**



**After Leochares, *Apollo Belvedere*,**  
white marble, 120–140 CE.



**Marble portrait of the emperor  
*Antoninus Pius*,** ca. 138–161 CE.



**Unknown German artist, *Head of an  
Apostle*,** ca. 1280–1300.



**Michelangelo (Italy), *David*,**  
1501–1504. White marble.



**Gian Lorenzo Bernini (Italy), *David*,**  
1623–24.



**Harriet Goodhue Hosmer (US),  
*Daphne*,** 1853, carved 1854.

# Sculpted faces



**Antonio Canova (Italian), *Psyche  
Revived by Cupid's Kiss*,** 1787–1793.



**Edgar Degas (France), *Little Dancer,  
Aged Fourteen*,** 1878–1881.

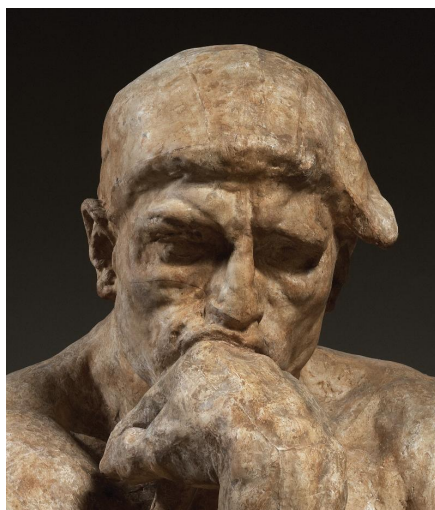


from

# Art History



**Ernst Ludwig Kirchner** (German),  
Expressionist wooden sculpture.



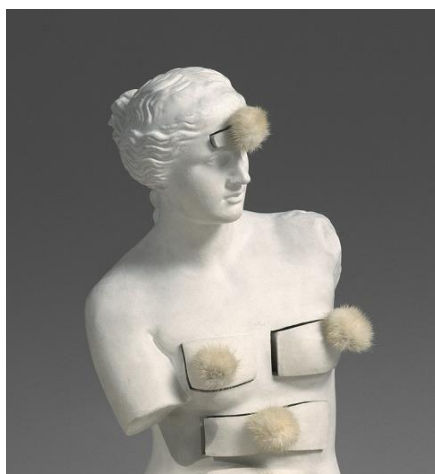
**Auguste Rodin** (France), *The Thinker*,  
1878-1881.



**Constantin Brâncuși**, *Portrait of  
Mademoiselle Pogany*, 1912.



**Jacques Lipchitz** (US), *Man with  
Mandolin*, 1916-17.



**Salvador Dalí** (Spain), *Venus de Milo  
with Drawers*, 1936.



**Raoul Hausmann** (Austria), *The Spirit  
of Our Time - Mechanical Head*, 1919.



**Roy Lichtenstein** (US), *Head With  
Blue Shadow*, 1965.

# Expressive clay portrait evaluation

## 표현력 있는 점토 초상화 평가

### Realistic proportion and detail

The sculpted portrait shows the correct shapes and sizes of the face of a specific person. The person is clearly recognizable and is highly detailed.

#### 사실적인 비율과 디테일

조각된 초상화는 특정 인물의 정확한 얼굴 모양과 크기를 보여줍니다. 그 사람은 명확하게 알아볼 수 있고 매우 상세합니다.

### Clay technique

The sculpture is well-crafted, with excellent skin and hair texture. As well, it is strong without being thick and heavy, and does not present a risk of breaking or exploding.

#### 점토 기법

조각품은 잘 만들어졌으며 피부와 머리카락의 질감이 뛰어납니다. 또한 두껍고 무겁지 않으면서도 튼튼하고 깨지거나 폭발할 위험이 없습니다.

### Emotional expression

A specific emotion is clearly expressed in the portrait, and this expression is clearly communicated across the whole of the face.

#### 감정 표현

포트레이트에서 특정 감정이 명확하게 표현되며 이 표정이 얼굴 전체에 걸쳐 명확하게 전달됩니다.



# Idea Development 아이디어 개발

## 1 Generate ideas 아이디어 생성

maximum of 50% 최대 50%

Use lists, a web map, or simple drawings to come up with a LOT of ideas! If you already have an idea in mind, choose that as your central theme and expand upon it. Let your ideas wander - one idea leads to another. Drawings can be details of source images, different viewpoints, textures, technical experiments, etc.

아이디어를 많이 가지고 올 목록, 웹지도, 또는 간단한 그림을 사용! 이미 마음에 생각이있는 경우, 중앙 테마로 그것을 선택하고 그것을 바탕으로 확장합니다. 당신의 아이디어가 방황하자 - 다른 하나 개의 아이디어 리드. 도면은 소스 이미지, 다른 관점에서, 텍스처 기술 실험 등의 세부 사항 일 수있다

Number of **words** 단어 수 → \_\_\_\_ ÷ 3 = \_\_\_\_%

Number of **simple** sketches 단순 스케치 수 → \_\_\_\_ × 2% = \_\_\_\_%

Number of **better** sketches 더 나은 스케치 수 → \_\_\_\_ × 4% = \_\_\_\_%

## 2 Select the best and join together ideas 최고를 선택하고 아이디어를 결합한다

**Circle the best** ideas 최고의 아이디어에 동그라미 쳐라 circled 동그라미 = □ 5%

**Link into groups** of ideas 아이디어 그룹으로 연결 linked 연결됨 = □ 5%

## 3 Print reference images 참조 이미지 인쇄

- Print **EIGHT** reference images so you can accurately observe the challenging parts of your artwork. Taking your and using own photographs is preferred, but image searches are also fine.
- **Do not simply copy a picture that you find.** The idea is to edit and combine source images to create your own artwork. If you simply copy a picture, you are plagiarizing and will earn a zero for your idea generation and any criteria involving creativity in your final artwork.
- Up to half of your pictures may be of drawings, paintings, or other artworks of others to use as inspiration. The other images must be realistic photographs.
- You must hand in the **printed** copy of the images to earn the marks.
- 아트웍의 까다로운 부분을 정확하게 관찰할 수 있도록 8개의 참조 이미지를 인쇄합니다. 자신의 사진을 찍고 사용하는 것이 좋지만 이미지 검색도 괜찮습니다.
- 단순히 당신이 찾을 수 있는 사진을 복사하지 마십시오. 아이디어는 편집 할 수 있으며 자신 만의 작품을 만들 소스 이미지를 결합합니다. 당신은 단순히 사진을 복사하는 경우, 당신은 표절하고 아이디어 생성을위한 제로가 적립됩니다 및 기준은 최종 작품에 창의성을 포함.
- 사진의 절반까지 영감으로 사용할 도면, 그림, 또는 다른 사람의 다른 작품 일 수있다. 다른 이미지는 실제 사진이어야합니다.
- 당신은 점수를 적립 이미지의 인쇄 사본에 손을해야합니다.

\_\_\_\_ images 영상 x 5% = \_\_\_\_%

maximum of 8 images

최대 8개의 이미지

# Idea Development 아이디어 개발

## 4 Thumbnail compositions 썸네일 구성

- Create **THREE** thumbnail drawings anywhere in the idea development section.
  - These should be based on combinations of ideas that you can up with. Include your **background**.
  - Experiment with unusual angles, viewpoints, and arrangements to help make your artwork stand out.
  - Draw a frame around your thumbnails to show the edges of the artwork.
- 
- 어디서든 아이디어 개발 섹션에서 세 축소판 그림을 만듭니다.
  - 이들은 당신 수 위로 아이디어의 조합을 기반으로해야 합니다. 당신의 배경을 포함합니다.
  - 도움에 이상한 각도, 관점, 그리고 준비와 실험은 당신의 작품을 돋보이게 합니다.
  - 작품의 가장자리를 표시하도록 미리 주변에 프레임을 그립니다.

\_\_\_\_\_ thumbnails 썸네일 x 8%

= \_\_\_\_\_%

*max of 10 thumbnails  
최대 10개의 미리 보기*

## 5 Rough copy 러프 카피

- Take the best ideas from your thumbnails and combine them into an improved rough copy.
  - Use this to work out the bugs and improve your skills before you start the real thing.
  - If you are using colour, use paint or coloured pencil to show your colour scheme.
  - Draw in a frame to show the outer edges of your artwork.
  - **Remember to choose a non-central composition.**
- 
- 당신의 축소판에서 최고의 아이디어를 가지고 개선 거친 카피로 결합.
  - 당신이 진짜를 시작하기 전에 버그를 해결하고 기술을 향상시키기 위해 사용합니다.
  - 당신은 색상, 사용 페인트 또는 색연필을 사용하는 경우 귀하의 색상을 표시합니다.
  - 아트 워크의 바깥 쪽 가장자리를 보여 프레임에 그립니다.
  - **비 중앙 구성을 선택해야 합니다.**

\_\_\_\_\_ drawing 도면 x 25%

= \_\_\_\_\_%

*great quality or better  
품질이 좋은 좋은*

**Total 합계 = \_\_\_\_\_%**

**NOTE:** If you simply copy a picture from the internet, your mark drops to 25%.

**참고:** 인터넷에서 사진을 복사하기만 하면 25%로 떨어진다













Ben Bogardus



Amelia McGrath



Zoe Bartel



Daegan Noel



Kumi Henden